



## VELA &amp; VELA Medical

**MODELLER:** VELA Tango & VELA Salsa



VELA Tango



VELA Salsa

## INNEHÅLLSFÖRTECKNING

<b>1.0</b>	<b>TEKNISK SERVICE</b>	<b>3</b>
<b>1.1</b>	<b>REKLAMATIONSRÄTT</b>	<b>3</b>
<b>2.0</b>	<b>RENGÖRING</b>	<b>4</b>
2.0.1	Rengöring av stolar: höjdjustering med gasfjäder	4
2.0.2	Rengöring av stolar: höjdjustering med el	4
<b>3.0</b>	<b>UNDERHÅLL</b>	<b>4</b>
<b>3.1</b>	<b>CHECKLISTA FÖR KONTROLL OCH INSPEKTION</b>	<b>5</b>
<b>3.2</b>	<b>ALLMÄNT</b>	<b>6</b>
3.2.1	Hjul	6
3.2.2	Smörjning av inner- och yttorrör	6
3.2.3	Ledningar	6
3.2.4	Sittplatta	6
3.2.5	Sits och ryggstöd	6
3.2.6	Armstöd	6
3.2.7	Tillbehör	6
<b>3.3</b>	<b>FELSÖKNING AV STOLAR MED ELDRIVEN HÖJDJUSTERING</b>	<b>7</b>
3.3.1	Kontroll av laddare och batterier	7
3.3.2	Elektriska funktioner fungerar inte	7
3.3.3	Elektrisk hiss kan åka upp, men inte ner	7
3.3.4	Elektrisk hiss kan åka ner, men inte upp	7
3.3.5	Stolar med soft start/stop kan inte köras upp	8
<b>3.5</b>	<b>JUSTERING AV KOMPONENTER</b>	<b>8</b>
3.5.1	justering av bromstrycket på hjulen	8
3.5.2	Intervalljustering	8
3.5.3	Justering av armstöd och andra funktioner	8
3.5.4	Justering av lamellpaket	8
<b>3.6</b>	<b>EMC-INFORMATION FÖR STOLAR MED ELDRIVEN HÖJDJUSTERING</b>	<b>10</b>

OBS: Denna manual är avsedd för teknisk personal på hjälpmedelscentraler som arbetar med VELAs medicintekniska stå- och arbetsstolar. Försök inte att förändra, justera eller reparera stolen själv.

## KÄRA KUND

Denna servicemanual gäller alla modeller och varianter av VELA Tango och VELA Salsa. Manualen innehåller användbar information och tekniska beskrivningar som underlättar användandet av stolarna.

### 1.0 TEKNISK SERVICE

VELA/VELA Medical erbjuder egna servicetjänster i utvalda städer. Vår kundtjänst erbjuder dessutom under våra öppettider teknisk support där teknisk personal hjälper till med felsökning, dokumentation och reparationsfrågor kring din stol. Du kan också hitta information på vår hemsida: [www.vela-stolar.se/](http://www.vela-stolar.se/) [www.vela-medical.com](http://www.vela-medical.com)

**Kontakta vår kundtjänst via telefon på +46 031 30 118 73 eller [mail@vela-stolar.se](mailto:mail@vela-stolar.se)/[mail@vela-medical.com](mailto:mail@vela-medical.com) för ytterligare hjälp.**

### 1.1 REKLAMATIONSRÄTT

Du har rätt att reklamera i enlighet med tillämplig lag i det land där du köpt varan. Reklamationsrätten gäller endast så länge originaldelar och originaltillbehör har använts, samt så länge alla justeringar har utförts av yrkesverksamma och all användning har skett i enlighet med bruksanvisningen. Du kan alltid få tag på din stols bruksanvisning på [www.vela-stolar.se/](http://www.vela-stolar.se/)[www.vela-medical.com](http://www.vela-medical.com).

Ange alltid stolens identifikationsnummer vid reklamsfrågor eller när du har andra funderingar om produkten. ID numret är det sexsiffriga nummer står under din stol på en 6 x 2 cm lång silverfärgad etikett. Se nedan:



## 2.0 RENGÖRING

VELA/VELA Medical-stolar är återvinningsbara, återanvändbara och klarar av grundlig rengöring. Vi rekommenderar starkt att du låter en teknisk yrkesverksam, tekniskt utbildad person inspektera stolen utifrån checklistan nedan (avsnitt **3.1**). Mer information om de olika punkterna på checklistan finns under avsnitt **3.0**.

För vägledning angående allmän rengöring hänvisar vi till stolens bruksanvisning, som du hittar på återförsäljar eller VELA web sida.

[www.vela-stolar.se/www.vela-medical.com](http://www.vela-stolar.se/www.vela-medical.com).

### 2.0.1 RENGÖRING AV STOLAR: HÖJDJUSTERING MED GASFJÄDER

Stolar med gasfjäder kan rengöras antingen med en fuktig trasa och godkända kemiska rengöringsmedel.

Vi rekommenderar dessutom regelbundet underhåll efter rengöring. Detta inkluderar smörjning av inre och yttre rör, se avsnitt **3.2.2**.

### 2.0.2 RENGÖRING AV STOLAR: HÖJDJUSTERING MED EL

Stolar med elektrisk höjdjustering kan rengöras antingen med en fuktig trasa och godkända kemiska rengöringsmedel.

## 3.0 UNDERHÅLL

Syftet med en underhållsinspektion av stolen är att identifiera t ex defekta och slitna delar. Vi rekommenderar en årlig inspektion av stolen, samt en ny inspektion varje gång stolen byter brukare. Följande avsnitt består av förklaringar av punkterna i checklistan (avsnitt **3.1**).

## 3.1 CHECKLISTA FÖR KONTROLL OCH INSPEKTION

### 1. Underrede

- Kontrollera svetsningspunkter
- Uteslut trasiga delar
- Dra åt skruvar

### 2a. Lyftpelare - gaspatron

- Kontrollera funktion
- Smörj alla rörliga delar
- Uteslut slitage
- Dra åt skruvarna

### 2b. Lyftpelare - eldriven

- Undersök kablar efter trasiga delar/skador
- Smörj alla rörliga delar
- Dra åt skruvarna
- Lyssna efter oljud
- Kontrollera laddningsfunktionen

### 3. Hjul

- Kontrollera rullmotstånd
- Uteslut eventuella glapp i kullagren
- Dra åt skruvarna
- Ta bort smuts/hår på hjulet
- Rengör hjulspår

### 4. Bromsfunktion

- Kontrollera bromsfunktionen
- Kontrollera svetsningspunkter
- Lyssna efter oljud
- Dra åt skruvarna

### 5. Sitsmekanism/stödplatta

- Kontrollera alla funktioner
- Lyssna efter oljud
- Dra åt skruvarna
- Smörj rörliga delar

### 6. Armstöd

- Kontrollera funktion
- Kontrollera svetsningspunkter
- Uteslut sprickor
- Dra åt skruvarna
- Undersök klädsel

### 7. Klädsel/överdrag

- Kontrollera klädsel på sitsen
- Kontrollera klädsel på ryggstöd
- Kontrollera klädsel på nackstöd
- Kontrollera klädsel på sidostöd
- Se till att klädseln inte sitter för löst

### 8. Tillbehör

- Kontrollera kroppstöds funktion
- Kontrollera körhandtagets funktion
- Kontrollera nackstöds funktion
- Kontrollera benstöds funktion
- Kontrollera sidostöds funktion

### 9. Elektriska tillbehör

- Elbromsar
- Kontakter
- Manövreringsreglage

### 10. Rengöring

- Klädsel
- Underrede
- Armstöd
- Övriga tillbehör

Utskriftsvänlig PDF-fil finns på [vela-stolar.se](http://vela-stolar.se)

## 3.2 ALLMÄNT

Placera stolen på en plan yta. Kontrollera att alla hjul tar i marken. Om hjulen står stadigt på golvet, kan det antingen bero på ett eller flera av hjulen är felmonterade eller är defekta. Underredet kan också vara defekt och behöver bytas. Alla ihopsvetsade komponenter ska inspekteras visuellt efter sprickor eller trasiga delar. Delar med tydligt slitage bör ersättas.

### 3.2.1 HJUL

Hjulen måste med jämna mellanrum ses över och rengöras dvs ta bort all smuts, damm och hår som fastnar runt hjulen.

Vissa golvtyper och golvrengöringsmedel har en större tendens att ansamlas på hjulen och bilda ett lager av smuts. Smuts på hjulen kan överföras tillbaka till golven. Se därför till att rengöra hjulen eller byta ut dem.

Vidare ska alla hjul kontrolleras både i hjullager och svänglager. Det får inte finnas någon märkbar ojämnhet i dem. I sådana fall måste hjulet bytas. Det rekommenderas att byta alla hjul samtidigt så att stolen rullar optimalt.

### 3.2.2 SMÖRJNING AV INNER- OCH YTERRÖR

Vi rekommenderar att du regelbundet smörjer de inre och yttre rören på stolar med gasfjäder så att stolen kan höjas och sänkas utan problem.

- Höj stolen till högsta läget
- Rengör de inre rören/gasfjäder med avfettningsmedel
- Smörj ett jämnt lager av smörjmedel (t.ex. HHS2000) på alla innerrör samt gasfjäder
- Smörjmedlet kommer att fördelas jämnt mellan inre och yttre rör när stolen höjs och sänks efteråt

Stolar med eldriven höjjustering är redan smorda fabriken och behöver inte smörjas under sin livstid.

### 3.2.3 LEDNINGAR

Kontrollera alla ledningar, kontakter och se till att det inte finns några lösa anslutningar. Alla skadade eller defekta delar måste bytas ut. För att se en översikt över alla ledningar och kontakter, se stolens reservdelssprängskiss på [vela-stolar.se](http://vela-stolar.se).

### 3.2.4 SITTPLATTA

Sittplattan är mekanismen som sitter under sittdynan och gör att du t.ex. kan vinkla sitsen på stolen. Stolens justeringsreglage är också monterade på sittplattan.

Inspektera sittplattan och se till att det inte är några stora glapp eller gnissel. Gnissel är inte farligt, men kan vara innebära problem som kräver uppmärksamhet.

Rörliga delar bör smörjas, förutom lamellpaket (se avsnitt 3.5.4). Dessa lamellpaket bör rengöras från fett och damm och försiktigt smörjas i ett av ändrören för att undvika gnissel. Det är viktigt att du endast smörjer ett av ändrören eftersom lamellpaketet annars kan förlora funktionen. Se till att smörjmedlet inte rinner ner i motsatt sida efteråt.

Se till att inga skruvar är lösa. Alla lösa skruvar måste dras åt.

**OBS:** Undvik att dra åt muttrarna som beskrivs i avsnitt 3.5.4, såvida inte sitsen eller ryggstödet glider trots att frigöringsspaken inte har aktiverats.

### 3.2.5 SITS OCH RYGGSTÖD

Se till att klädseln på sitsen och ryggstödet inte är sliten. Om du hittar hål i klädseln rekommenderar vi att du byter ut hela sitsen eller ryggstödet.

Kontrollera att sitsen är ordentligt fäst genom att vinkla sitsen framåt och bakåt, samt gunga sitsen från sida till sida. Om sitsen verkar lös är det viktigt att du drar åt de skruvar som håller sitsen på plats.

### 3.2.6 ARMSTÖD

Kontrollera skicket på armstödsdynorna och byt ut dem om dem är trasiga. Kontrollera att alla svetsningspunkterna är intakta och att handskruvarna sitter ordentligt så att armstöden fungerar som dem ska.

### 3.2.7 TILLBEHÖR

Kontrollera att tillbehören är i ordentligt skick och ordentligt fastmonterade på stolen.

### 3.3 FELSÖKNING AV STOLAR MED ELDRIVEN HÖJDJUSTERING

Hur du felsöker VELA/VELA Medical-stolar med elektrisk höjning kan du se på modellens reservdelssprängskiss, som du hittar på [vela-stolar.se](http://vela-stolar.se).

#### 3.3.1 KONTROLL AV LADDARE OCH BATTERIER

Kontroll av laddare:

**Det finns inget ljus i LED-indikatorn när laddaren sätts i ett påslaget uttag.** Laddaren måste bytas ut.

**Det finns grönt ljus i LED-indikatorn när laddaren sätts i ett påslaget uttag.** Laddaren fungerar.

**LED-indikatorn lyser endast grönt när laddaren är ansluten till ett påslaget uttag och laddningskontakten är ansluten till stolen.**

Batterierna registreras inte. Kontrollera ledningar och säkring (se avsnitt 3.3.2). Om inga fel hittas på ledningar eller säkring, måste batterierna bytas ut.

**LED-indikatorn blir orange och efter några sekunder blir den grön igen.** Laddaren har registrerat batterierna. Spänningen är dock för låg på batterierna. Batterierna måste bytas ut.

**LED-indikatorn förblir orange.**

Laddningsprocessen är igång, batterier och laddare är ok. Fortsätt laddningen tills laddaren slår av, LED-indikatorn blir grön (kan ta upp till sex timmar).

**Daglig laddning rekommenderas.**

Daglig laddning förlänger batteriets livslängd och säkerställer tillräcklig ström för daglig användning (vi rekommenderar att stolen laddas över natten).

**Observera:** Stolen får inte användas under laddning.

#### 3.3.2 ELEKTRISKA FUNKTIONER FUNGERAR INTE

**Kontrollera om knapparna på armstödet / handkontrollen är defekta.** Prova med en annan armstöds kudde / handkontroll.

**Klickar reläet inte när man trycker på knappen? (Gäller inte för stolar med soft start/stop).**

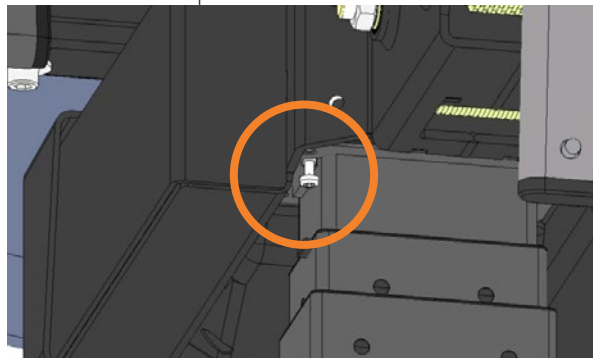
Kontrollera om säkringen har gått. Placeringen av säkringen finns i reservdelssprängningen för den aktuella modellen.

**Har säkringen gått?** Byt säkring och kontrollera alla ledningar noggrant. Kontrollera sedan stolens elektriska funktioner, t.ex. upp, ner och laddning.

**Har säkringen inte gått?** Kontrollera batteriernas spänning – ska vara  $\geq 24V$ . Kontrollera stolens batterier och laddare (se avsnitt 3.3.1). Om batteriet laddas korrekt (se avsnitt 3.3.1), ladda tills LED-indikatorn lyser grönt, gärna längre tid, t.ex. över natten. Om batterierna inte laddas korrekt, kontrollera att alla ledningar är anslutna enligt reservdelssprängningen. Om batterierna fortfarande inte laddas korrekt, kontakta VELA/VELA Medical.

#### 3.3.3 ELEKTRISK HISS KAN ÅKA UPP, MEN INTE NER

Aktivera ändlägesbrytaren för nedåtgående hissfunktion (Gäller inte för stolar med soft start/stop): Tryck ned justerskruven ett par gånger. Justerskruven är en galvaniserad skruv med stjärnhuvud. Den är placerad nära kolonnen, nära undersidan av bärplattan. Se bild:



#### 3.3.4 ELEKTRISK HISS KAN ÅKA NER, MEN INTE UPP

Kontrollera att stolens batteri laddas korrekt (se avsnitt 3.1.1). Kontrollera spänningen över batterierna. Spänningen ska vara  $\geq 24V$  på ett fulladdat batteri. Om spänningen är  $\leq 24V$  måste batterierna bytas ut.

Om detta inte löser problemet, byt ut ställdonet eller kontakta VELA/VELA Medical.

### 3.3.5 STOLAR MED SOFT START/STOP KAN INTE KÖRAS UPP

Gör en nollställning av ställdonet. Håll båda knapparna (upp och ner) intryckta samtidigt i 20 sekunder. Fortsätt att hålla knapparna intryckta tills ställdonet har åkt helt ner och åkt upp ca 5 mm igen.

Om detta inte löser problemet, byt ut ställdonet eller kontakta VELA/VELA Medical.

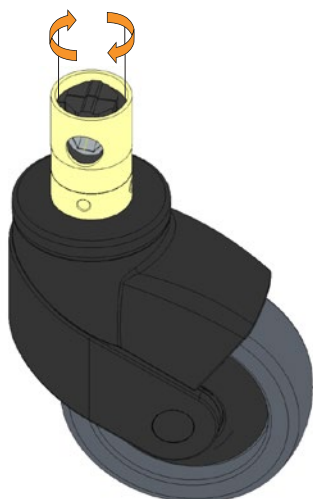
## 3.5 JUSTERING AV KOMPONENTER

**OBS!** Kom ihåg att alla VELA/VELA Medical-produkter är medicinska hjälpmedelsprodukter när du gör justeringar. Stolen är anpassad utifrån en enskild brukare, så var uppmärksam på hur till exempel armstöden ställs in innan du skruvar fast dem då t ex en arbetsterapeut / fysioterapeut kan ha bestämt att just denna inställning passar bäst för brukaren. Därför bör alla inställningar vara likadana, efter inspektion och justering, som innan.

### 3.5.1 JUSTERING AV BROMSTRYCKET PÅ HJULEN

Det kan vara nödvändigt att justera bromstrycket på slitna hjul.

- Ta av hjulen (Installationsanvisningar hittar du på [vela-stolar.se](http://vela-stolar.se)).
- Använd en skiftnyckel för att dra åt den inre plastdelen på hjulet ett halvt eller ett helt varv. Se bilden nedan.
- Montera fast hjulen igen.



### 3.5.2 INTERVALLJUSTERING

(Gäller inte VELA Tango 300/310)

VELA/VELA Medical-stolar kan justeras i höjd utöver gasfjädern och ställdonets rörelsefält. Det kan vara bra om t ex brukaren förändras i längd eller vikt eller om stolen byter ägare. Stolens sitthöjd kan därmed justeras till högre eller lägre läge.

Se installationsanvisningar för hur intervalljusteringen fungerar på din stol på [vela-stolar.se](http://vela-stolar.se). Se monteringsanvisningar med illustrationer på webbsida.

### 3.5.3 JUSTERING AV ARMSTÖD OCH ANDRA FUNKTIONER

Flera av justeringarna på stolen kräver endast handvred, vilket innebär att brukaren kan ställa in ett flertal funktioner utan verktyg.

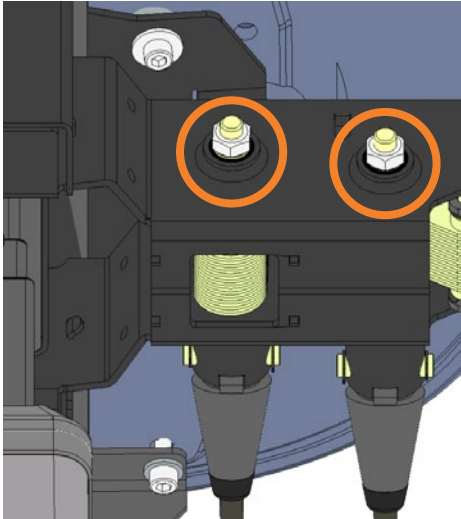
Om brukaren inte lyckas ställa in funktionen kan handvredet bytas ut mot skruvar och muttrar med vanlig metrisk gänga. Var dock noga med att använda rätt storlek och längd.

### 3.5.4 JUSTERING AV LAMELLPAKET

(Gäller inte VELA Tango 300/310)

Sits- och ryggvinklar justeras som utgångspunkt av lamellpaket, som består av en stapel tunna plattor som håller vinkeln med hjälp av friktion. En fjäder trycker in plattorna och skapar denna friktion. Fjädern kan stramas åt om sitsen eller ryggstödet skulle börja glida trots att frigöringsspaken inte är aktiverad.

Dra åt muttern enligt bilden nedan för att se till att lamellpaketet sitter ordentligt. OBS! Om muttern sitter för hårt kan funktionen inte längre justeras med hjälp av frigöringsspaken. Lossa i så fall på muttern lite igen.



Muttern kan döljas bakom en plugg som tas bort för hand eller försiktigt med en platt skruvmejsel.

### 3.6 EMC-INFORMATION FÖR STOLAR MED ELDRIVEN HÖJDJUSTERING

Stolar med elektrisk höjdjustering har testats för att säkerställa överensstämmelse med tillämpliga krav om elektromagnetisk strålning (EMC-krav). Information om detta hittar du nedan.

CISPR 11: 2019 + A1: 2010, klass B upp till 30 MHz (ledande)

CISPR 11: 2019 + A1: 2010, klass B upp till 1 GHz (lysande)

CISPR 32: 2015, klass B från 1 GHz upp till 6 GHz (lysande)

IEC 61000-3-3: 2013 Spänningsförändringar, spänningsvariationer och flimmar

Immunitet:

IEC 61000-4-2: 2008: Immunitet mot elektrostatiska urladdningar:

Kontakturladdning:  $\pm 8$  kV Lufturladdning:  $\pm 2$ ,  $\pm 4$ ,  $\pm 8$ ,  $\pm 15$  kV

IEC 61000-4-3: 2006 + A1: 2007 + A2: 2011: Immunitetstest för bestrålade radiofrekvensfält: 80 MHz till 2,7 GHz testnivå 10 V/m, 80% AM vid 1 kHz.

Frekvenser från 80 MHz till 5,8 GHz utvärderas enligt nedanstående tabell:

Service	Band (MHz)	Avstånd	Testnivå
TERA 400	380 – 390 MHz	0,3 m	27 V/m
GMRS 460	430 – 470 MHz	0,3 m	28 V/m
LTE bånd 13.17	704 – 787 MHz	0,3 m	9 V/m
GSM 800/900	800 – 960 MHz	0,3 m	28 V/m
GSM 1800:	1700 – 1990 MHz	0,3 m	28 V/m
Bluetooth:	2400 – 2570 MHz	0,3 m	28 V/m
WLAN:	5100 – 5800 MHz	0,3 m	9 V/m

IEC61000-4-4: 2012: Immunitet test för snabba transientskuror:

Strömport:  $\pm 1$  kV

Signalsport:  $\pm 2$  kV

IEC 61000-4 -5: 2006: överspänningsimmunitet

Strömport (linje till linje): 0,5 kV, 1 kV

Strömport (linje till jord och neutral mot jord): 0,5 kV, 1 kV, 2 kV

IEC 61000-4- 6: 2013: Immunitet över för trådbunden störning inducerad av radiofrekvensfält:

Område: 150 kHz till 80 MHz, utanför ISM-band: 80% AM vid 1 kHz, 3 VRMS

ISM-band: 80% AM vid 1 kHz, 6 VRMS

IEC 61000-4-8 : 2009: immunitet mot magnetfält med nätfrekvenser: 30 A/m, 50/60Hz

IEC 61000-4-11: 2004: Immunitetstest med spänningsdyk, korta spänningsavbrott och variationer i försörjningsspänningen:

Spänningsfall:

0 % UT (100 % fall i UT) för 0.5 cykel vid 0°, 45°, 90°, 135°, 180°, 225°, 270° og 315°

0 % UT 1 cykel, och 70% UT 25 cykel (vid 50Hz) / 70% UT 30 cykel (vid 60Hz)

Spänningsstörningar:

0% UT 250 period för 50Hz 300 period för 60Hz



